

# ハイキング

センターには2つのハイキングコースがあります。1つは全長約4 kmの「巴山コース」です。もう1つは全長約10 kmの「千万町コース」です。それぞれの見どころと特徴をご紹介します。

## 1 「巴山コース」

巴山へ行くには、「尾根コース」、「歌碑コース」、「ダムコース」の3ルートがあります。3コースともに階段が多く、千万町コースに比べてアップダウンがあります。コース途中で市道に出ますので、車に注意しましょう。巴山の登り口は、白ひげ神社入り口の階段です。階段を登って行くと白ひげ神社があり、巴山到着となります。

### 見どころ

⇒第3ファイヤー場から右手に流れる細い川は、矢作川の源流の一部！  
⇒途中にある歌碑には、「依田秋圃」（よだしゅうほ）が詠んだ歌、  
「遠くにて子を呼ぶ声す山がけに母もわらびを折りてみるらし」が刻まれている。  
⇒巴山は豊川、矢作川、男川の水源地で、東征する日本武尊（やまとたけるのみこと）が山から巴状に水が流れる様を見て巴山と名付けたという。また、山頂の石碑には、平安時代の歌人「藤原俊成」が三川を詠んだ歌が刻まれている。

## 2 「千万町コース」

全長約10 kmあるタフなコースです。巴山コースもコース内に入っていますが、林道が全体の約8割を占めているため、歩きやすくアップダウンも少ないです。センターを中心に右周りでも左周りでも構いません。コース途中で県道に出ますので、車に注意しましょう。冬の晴れた日の石筒ヶ根付近では遠くに三河湾が見えて、疲れを癒してくれることでしょう。所要時間は4時間程かかりますので、水分補給などにも注意して歩きましょう。また、このコースをマウンテンバイクで走ったり、長距離トレーニングの1つとして走ってみても良いです。

### 見どころ

⇒石筒ヶ根古戦場跡は、1573年（天正元年8月27日）武田軍の攻撃を受けた作手の亀山城主である奥平親子が、夜半に城を脱出。石筒ヶ根を超えて滝山城を目指す、この地で追手の武田勢に追いつかれて戦いとなった。激戦の末、奥平勢は滝山へ逃れたという。

※ハイキングを実施される場合は、必ず事前にコースの下見をお願いします。

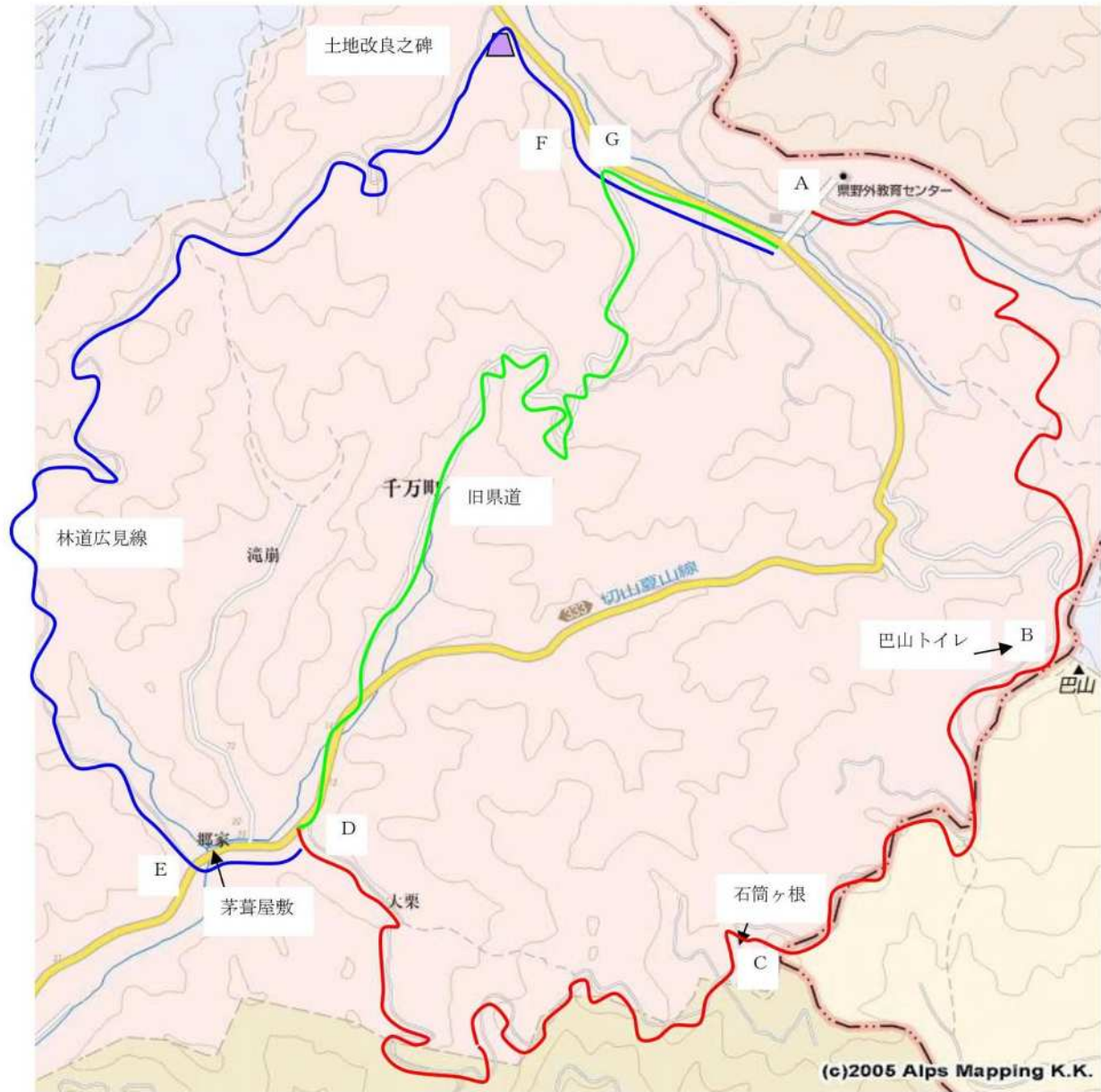
# 巴山ハイキングコースマップ

凡 例	
	県道
	林道
	ハイキング道
	トイレ
	飯ごうの目印



※出発前に必ずトイレを済ませましょう。

# 千万町ハイキングコースマップ



## 【林道広見線コース】

◆コース距離 11.2 km

◆所要時間 約3時間

◆経路 A → B → C → D → E → F → G → A

2.0 km 1.1 km 3.0 km 0.5 km 3.6 km 0.5 km 0.5 km

## 【旧県道コース】

◆コース距離 8.6 km

◆所要時間 約2時間30分

◆経路 A → B → C → D → G → A

2.0 km 1.1 km 3.0 km 2.0 km 0.5 km